



Ståltakrenner

BMI ståltakrenner verner verdier

Takrennenes oppgave er å beskytte huset ditt. Med ståltakrenner fra BMI får du et system som leder bort regn og smeltevann på en effektiv måte. I tillegg er takrennene konstruert for å tåle det tøffe norske klimaet med store belastninger over lang tid.

Riktig montert og dimensjonert reduserer takrennene vann- og fuktangrep på fasader, sokkel og grunn. I Norge er det ikke bare belastninger fra vann som stiller krav til takrennene. Like viktig er det at rennene kan motstå det store presset som kommer fra snø og is. BMI ståltakrenner leveres med solide kroker i flere varianter. Rennene er funksjonelle, lette å montere og består av et komplett system med tilbehør og detaljer.

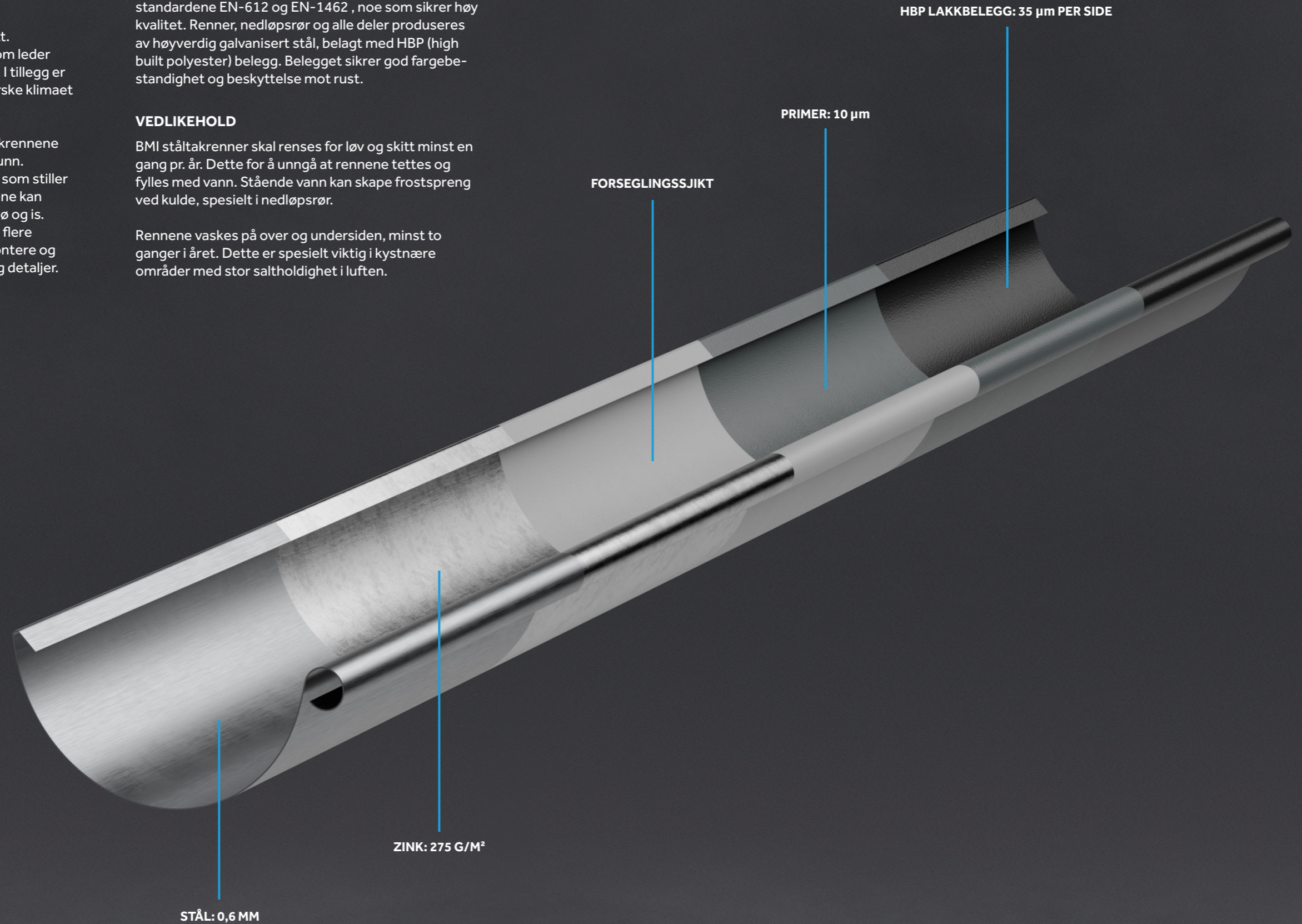
HØY KVALITET

Ståltakrennene produseres i BMI Groups egne moderne produksjonsanlegg. All produksjon er i henhold til standardene EN-612 og EN-1462, noe som sikrer høy kvalitet. Renner, nedløpsrør og alle deler produseres av høyverdig galvanisert stål, belagt med HBP (high built polyester) belegg. Belegget sikrer god fargebestandighet og beskyttelse mot rust.

VEDLIKEHOLD

BMI ståltakrenner skal renses for løv og skitt minst en gang pr. år. Dette for å unngå at rennene tettes og fylles med vann. Stående vann kan skape frostspreng ved kulde, spesielt i nedløpsrør.

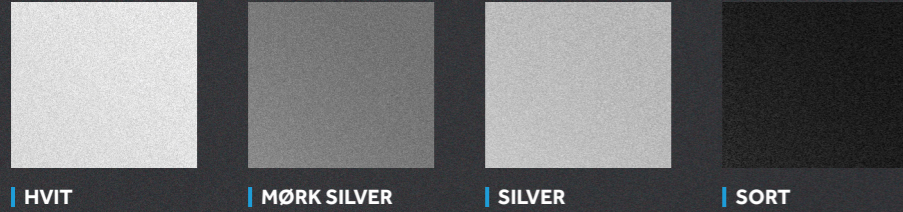
Rennene vaskes på over og undersiden, minst to ganger i året. Dette er spesielt viktig i kystnære områder med stor saltholdighet i luften.



Farger og dimensjoner

Takrenner, nedløp og tilbehør leveres i fire stilrene farger tilpasset dagens boligtrender.

BMI ståltakrenner leveres i dimensjon 125 mm, med nedløpsrør på 75 mm. Bordtakbeslag leveres i 2 m lengder i farger tilpasset takrennene.



HVIT

MØRK SILVER

SILVER

SORT

HVIT
NCS S 1002-G50Y | RAL 9002

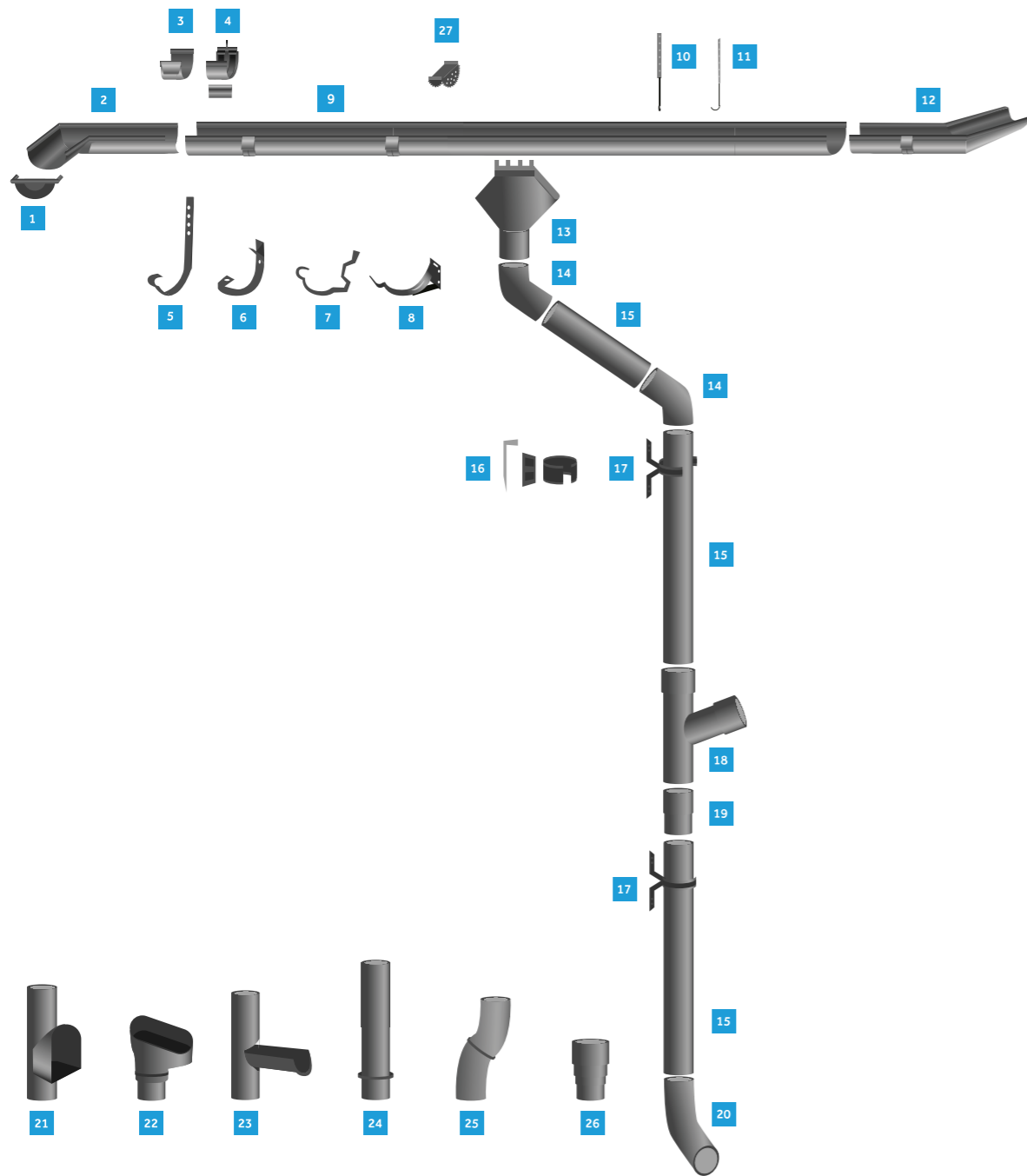
MØRK SILVER
NCS S 5000 N | RAL 7037

SORT 05
NCS S 9000-N | RAL 9005

SILVER
RAL 9006

Komplett system for alle typer tak

Alle delene i takrennesystemet er konstruert for at monteringen skal gå raskt og enkelt, samtidig som det gir et tett system.



- | | | |
|------------------------------|--------------------------|------------------------------------|
| 1. Endebunn | 10. Overligger | 19. Skjøtemuffe, nedløp |
| 2. Vinkel 90° | 11. Stagbånd | 20. Utkast |
| 3. Skjøtestykke | 12. Vinkel 45° | 21. Løvsil selvrensende, plast |
| 4. Skru- skjøtestykke | 13. Nedløpskum | 22. Rensetrakt, plast |
| 5. Rennejern kombi | 14. Bend | 23. Fellbart utkast |
| 6. Kassekrok kombi | 15. Nedløpsrør 75mm (3m) | 24. Brønnkrave |
| 7. Kombi kassekrok m/lufting | 16. Rørklamme murvegg | 25. Sokkelkne |
| 8. Justérbar krok | 17. Rørklamme trevegg | 26. Muffe for løvsil og rensetrakt |
| 9. Takrenne 125mm (4m) | 18. Grenrør | 27. Løvfanger |

BMI ståltakrenner monteres enkelt, uten bruk av spesialverktøy. God funksjonalitet forutsetter riktig montering, følg derfor monteringstipsene nøye.

Anbefalt plassering av nedløp

Basert på regnintensitet 0,015 l/s per m². Sjekk lokale forhold

Dimensjon takrenne	Ett nedløp i enden av takrennen	Ett nedløp i midten av takrennen	Ett nedløp i hver ende av takrennen
125 mm	100 m ²	150 m ²	200 m ²
150 mm	150 m ²	225 m ²	300 m ²

Fall mot nedløp og ulike rennekroker

Anbefalt fall: 2- 5 mm per meter. Et fall på 4 mm per meter hindrer at vann blir stående i takrennen og minimerer sjansen for at løv og rusk blir liggende igjen.

Første og siste krok festes 10 cm fra takrennens ender. Den første kroken monteres slik at ytterkant av takrennen kommer 2 cm under takforlengelsen. Merk av fall til siste krok med en snor og plassere krokene med 60 cm mellomrom.

KASSEKROK KOMBI

Kombikrok med bøyle. Kroken har et hull i forkant for feste til overligger. Renne låses ved å presse bøylene over bakkant av rennen.

KOMBI KASSEKROK MED LUFTING

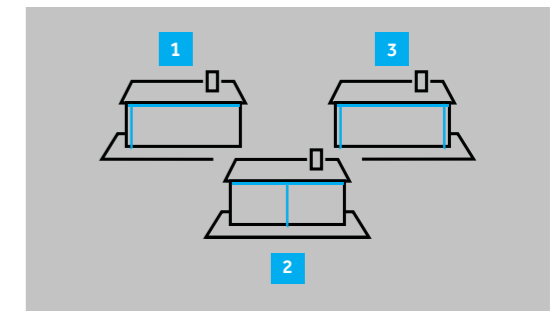
Denne kroken gir en lufteåpning bak takrennen for lufting over undertaket. Brukes sammen med Icopal Netlon lufteør med diameter ø32 mm for å tette mot fugler. Hull i forkant for feste til overligger. Renne låses ved å presse den ned i bakkant under utstikkende tapp.

RENNEJERN KOMBI

Rennejern benyttes der det ikke er et forkantbord å feste kroken i. Legg rennejernene opp som vist på figuren og merk av knekkpunktet med en blyantstrek. Jernene nummereres og knekkes i henhold til merkingen. Kroken har et hull i forkant for feste til overligger. Renne låses ved å presse bøylene over bakkant av rennen.

JUSTÉRBAR KROK

Stillbar krok for innfesting i forkantbord som ikke er lodrett. Kan justeres for takfall mellom 0-38°. Still inn riktig vinkel ved å skyve låseblekket inn i riktig spor på kroken. Trykk ned låseblekket for å låse vinkelen, bruk en tang om nødvendig. Krokens framkant bør i horisontalplanet ligge ca 25-30 mm under bakkantens tapp. Her kan stagbånd benyttes hvis ønskelig.



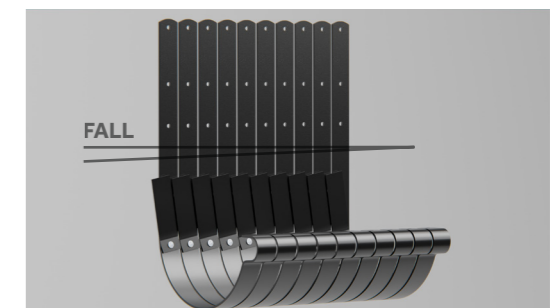
Plassering av nedløp



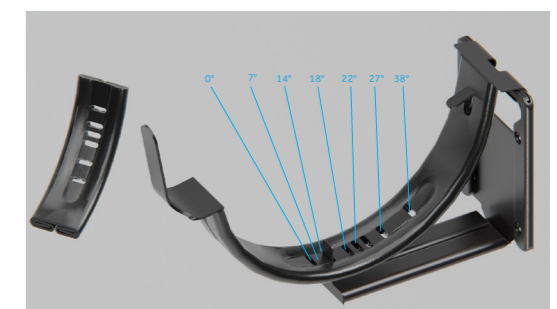
Kassekrok kombi



Kombi kassekrok med lufting



Rennejern kombi



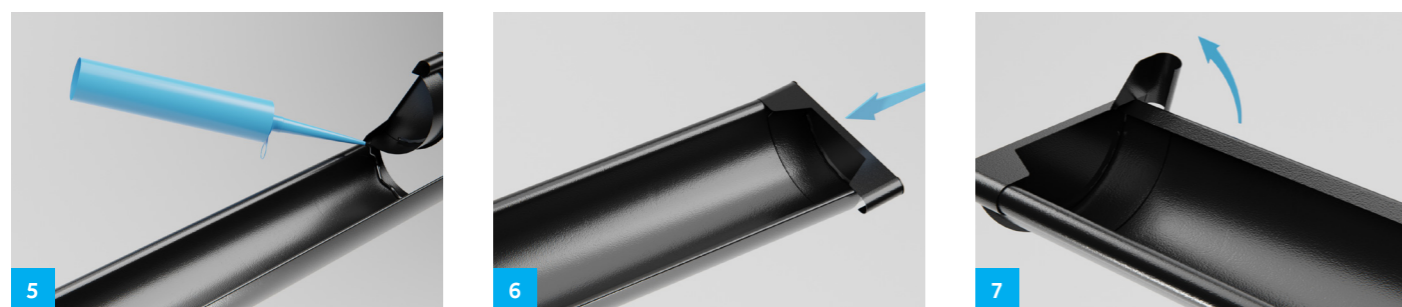
Justérbar krok

Nedløpskum



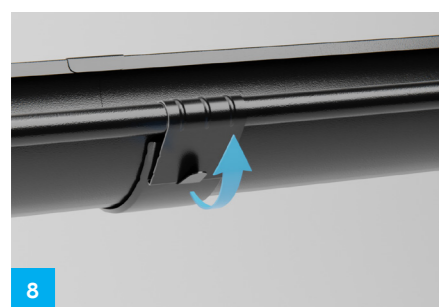
Montering av nedløpskum gjøres enklest på bakken. Merk av på rennen der nedløpet skal være. Sag et hull. Bøy ned midten av den utsagede kanten for å lage en dryppkant. Nedløpskummens forkant stikkes inn i rennens vults. Press kummen mot rennen og lås med de fire leppene rundt rennens bakkant.

Endebunn



Sett på plass endebunnen før montering av takrennen. Endebunnen passer i begge ender. Brekk av vulsten inn mot rennens bakkant. Vri inn rennestykket i rennens vults. Legg inn fugemasse og skyv den inn i rennen. Bøy deretter inn den bakre leppen. Det bør være en avstand fra endebunn mot vindski på 10-15 mm.

Skjøtestykke

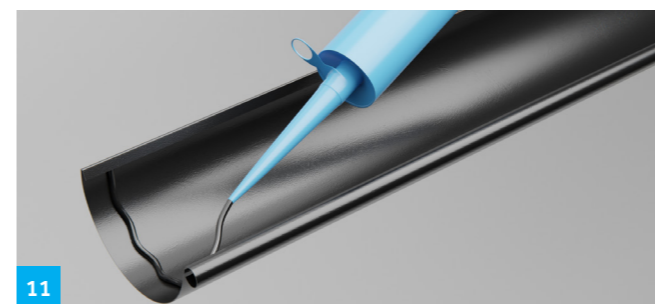


Skjøtestykke: Før takrennene helt sammen og pass på at de er på samme nivå. Skjøtestykkets bakkant hektes opp på rennens bakkant og trekkes kraftig nedover. Deretter presses forkant av skjøtestykket inn over og i inngrep med rennens vults.

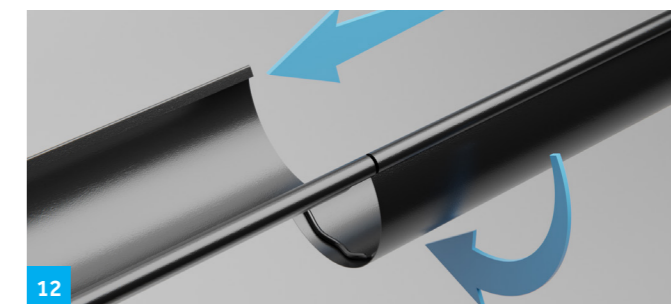
Skrusjøtestykke: Takrennene føres sammen med en avstand på ca. 5 mm. Skjøtestykket består av 2 deler, selve skjøtestykket med pakning og en forkantplate med låsespor. Skjøtestykkets bakkant hektes opp på rennens bakkant, slik at den tettende gummilisten kommer midt på skjøten. Skjøtestykket presses inntil rennen, slik at skruen stikker opp mellom vultene i forkant. Forkantplaten trykkes ned over forvulsten med den lange delen ned i rennen, slik at skruen kommer opp i låsesporet. Forkantplaten skyves så til side slik at skruhode blir låst i posisjon. Deretter strammes skruen med skrutrekker til nødvendig tetting oppnås.

Rennekrok: Krokene plasseres med 60 cm mellomrom slik at det blir fall i takrennen til nedløpskom. For å låse rennen, presses bøyene på krokene over bakkanten av rennen se fig 10. OBS: hvis rennen festes til krokene før den skjøtes vil det øke risikoen for lekkasje i skjøten. **Se side 6 for ulike typer kroker.**

Skjøting med fugemasse

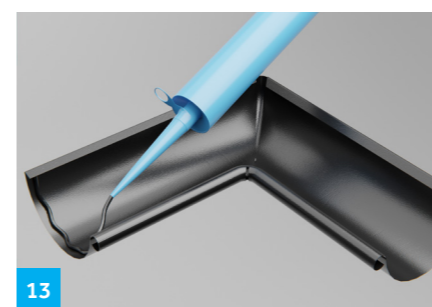


Ved skjøting av rennen eller vinkelstykket, bøy opp bakkanten ca. 6 cm på den ene rennen. Legg i fugemasse.

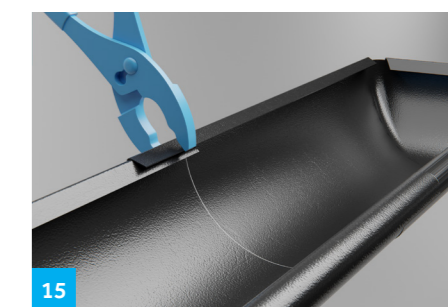
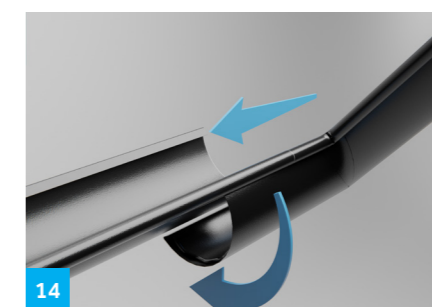


Vri deretter rennen forsiktig rundt og skyv sammen. Vulsten i bakkant klemmes sammen med en tang. Se bilde 15.

Rennevinkel utvendig/innvendig

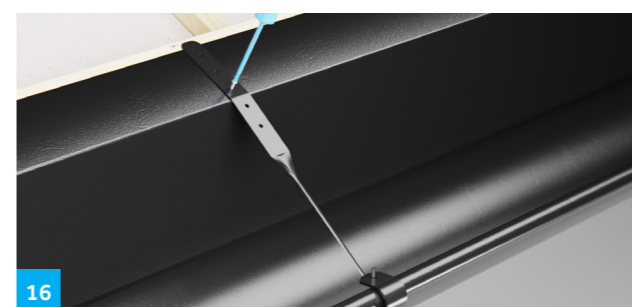


Rennevinkelen påføres fugemasse og vris i inngrep med takrennen. Som alternativ kan et skjøtestykke brukes, men det må da monteres rennekroker på vinkelen for å holde denne på plass.



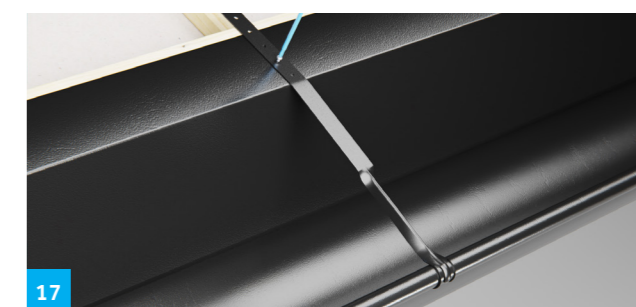
Ved skjøting av takrenner klemmes vulst i bakkant sammen, f.eks. med en tang. Omlegg for rennevinkel 4-5cm.

Overligger



Overliggeren monteres etter at bordtakbeslaget er satt på plass. Overliggeren tres inn i hullet på takrennekroken og festes deretter i lekt og ned i sløyfen. I områder med mye snø bør overligger/ stagbånd festes med skruer som går ned i sperren.

Stagbånd



Stagbånd brukes der det er behov for plassering utenom kroker, f.eks. for å følge AeroDek- profilen eller der det benyttes justérbare rennekroker. Ved bruk av stagbånd kan man risikere at vann blir ledet langs stagbåndet og over rennen.

Nedløpsrør

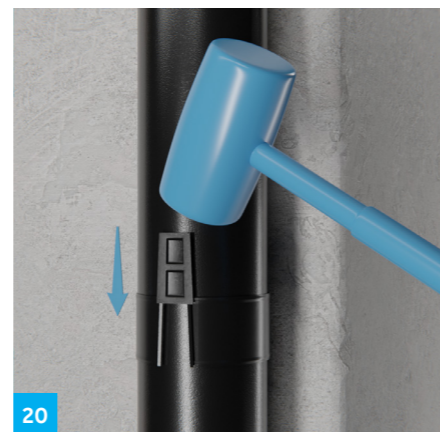


18
Montér et bend på nedløpskummen. Kapp mellomstykke fra et nedløpsrør 12 cm lengre enn avstanden mellom bendene.



19
Mellomstykket føres ned i det nedre bendet og tres så utenpå det øvre. Nedløpsrør monteres. Krympingen på røret brukes bare når nedløpsrør skjøtes.

Rørklammer



20
Rørklammerne plasseres rundt selve nedløpsrøret. Maksimum avstand mellom rørklammer er 3 m. Ved bruk av rørklamme murvegg, anvend 8 mm bor for hull til festemiddel. Slå forsiktig fast kilen på klammeret.

Utkast



21
For å lede ut vannet på bakken anvendes et utkast som monteres på nedløpet



22
Skal nedløpet kobles til et avløp i bakken kan man bruke en rensetrakt figur 22, eller en selvrensende løvsil figur 23. Nedløpet kobles til et skråskjært nedløp eller føres ned i trakt/løvsil. Trakt/løvsil kobles til mufte.



Bordtakbeslag stål



25
Bordtakbeslag stål leveres i lengder à 2 meter i de samme fargene som ståltakrennene. Type BTS 2-23 og 3-17 er for stein/platetak, type BPS 9-11 for asfalt takbelegg og takshingel. Bordtakbeslag monteres med 8 cm omlegg.



Stigesikring



27
Stigesikring SST monteres fast til takrennen, og hindrer at stigen glir. Plasseres ved siden av stige-trinn.

Beregning av deler

BEREGNING AV TAKRENNEKROKER

Regel: En krok per 60 cm. Rund av til nærmeste hele tall og legg til en. Eksempel: Huslengde 12,4 m / 0,6 = 20,7 ≈ 21 + 1 = 22 stk takrennekroker. Stagbånd og overligger monteres for hver rennekrok.

BEREGNING AV NEDLØP

For hvert nedløp går det en nedløpskum, to bend, et nedløp 3m, to rørklammer og et utkast. For høyder over tre meter må det legges til en nedløpslengde pluss ett rørklammer. En løvfanger eller løvsil / rensetrakt per nedløp.

BEREGNING AV BORDTAKSBESLAG

Regel: Et beslag per 1,9 m huslengde. Her skal du alltid runde opp. Eksempel: Huslengde: 12,4 m : 1,9m = 6,5 ≈ 7 stk

ANNET TILBEHØR

En patron Icopal Butyl fugemasse per hus. En pakke BMI AeroDek skrue 4,6 x 35mm, til rennekroker og nedløpsklammer.

VERKTØY

Drill, baufil, hammer, blikksaks, snor, tommestok og blyant

Takrennene har ikke bare en praktisk funksjon. De er også en del av husets fasade, og påvirker husets karakter. Med takrenner fra BMI Group er du sikret et system der alle deler har høy kvalitet og en flott finish. Det gir trygghet - og et flott sluttresultat!



BMI NORGE

Kundeservice:

Tlf. 67 97 90 10

E-mail: kundeservice.no@bmigroup.com

[bmigroup.com](https://www.bmigroup.com)